

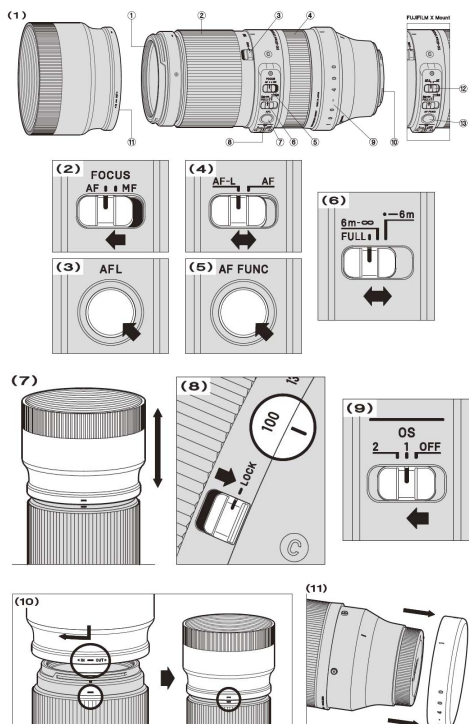
## 100-400mm F5-6.3 DG DN OS

**C** Contemporary

### Használati útmutató

Köszönjük, hogy Sigma objektív vásárlása mellett döntött. Ahhoz, hogy az objektívből a lehető legtöbbet hozhassa ki, annak használata előtt kérjük olvassa el alaposan ezt az útmutatót.

### Az objektív részei



- |  |  |
|--|--|
| 1. Szűrőmenet                                  | 8. Stabilizátor kapcsoló                             |
| 2. Zoomgyűrű                                   | 9. Védőburkolat                                      |
| 3. Zoom rögzítő kapcsoló                       | 10. Bajonett   |
| 4. Élességállító gyűrű                         | 11. Napellenző                                       |
| 5. Fókusz mód kapcsoló (L-Mount, Sony E-mount) | 12. AF funkció beállítás kapcsoló (FUJIFILM X-Mount) |
| 6. Fókuszhatároló kapcsoló                     | 13. AF funkció gomb (FUJIFILM X-Mount)               |
| 7. AFL gomb (L-Mount, Sony E-mount)            |  |

### Technikai specifikáció

Látószög	24,4 - 6,2°
Objektív felépítése	16-22
Legszűkebb blende	22-29
Legkisebb tárgy távolság	1,12-1,6 m
Nagyítás	1:4,1
Szűrőmenet	67 mm
Méretek (átmérő × hossz)	86 × 197,2 mm
Tömeg	1180 g

- A méret és tömeg az L-Mount verzióra vonatkozik.
- Az objektívben használt üveg nem tartalmaz a természetre veszélyes ólmot és arzént.

### Figyelem! Biztonsági óvintézkedések!

- Ne nézzen közvetlenül a napba az objektíven keresztül, mert az szemkárosodást vagy vaktságot okozhat.
- Ne hagyja az objektívet közvetlen napsütésnek kitéve védőkupak nélkül, függetlenül attól, hogy az objektív a fényképezőgépre van-e csatlakoztatva vagy sem. A kupakkal megakadályozhatja, hogy az objektív által összegyűjtött, koncentrált napsugarak tüzet okozzanak.
- A bajonett formája nagyon összetett. Legyen óvatos, amikor az objektívet kezeli, nehogy sérülést okozzon vele.
- Kérjük, hogy megfelelően erős állványt használjon, amely elbírja az objektív tömegét. Ha az állvány nem elég erős, az objektív leeshet és megsérülhet.

### Figyelmeztetés

Ha a fényképezőgép rendelkezik BE/KI állásba kapcsolható korrekciós funkcióval, az összes ilyen korrekció funkciót kapcsolja BE/AUTO állásba!

### Objektív felhelyezése a vázra

Az objektív felhelyezésével és levételével kapcsolatosan bővebb információt a fényképezőgép használati útmutatójában talál.

- Az objektív bajonettjének felületén számos érintkező található. Ügyeljen arra, hogy ezek ne sérüljenek meg. A sérült érintkezők a fényképezőgép hibás működését eredményezhetik.

## Élességállítás

### (L-Mount, Sony E-mount)

Az automatikus élességállítás használatához állítsa az objektív fókuszmod kapcsolóját AF állásba. Ha manuálisan szeretne élességet állítani, állítsa az objektív fókuszmod kapcsolóját MF állásba. A képélesség az élességállító gyűrű elforgatásával állítható be.

- Az élességállítási funkció beállításának módját a fényképezőgép használati útmutatójában találja.

### (FUJIFILM X Mount)

Bővebb információkért kérjük, ellenőrizze a fényképezőgép használati útmutatójában foglaltakat.

## AFL gomb (L-Mount, Sony E-mount)

Az AFL gomb megnyomásával kiiktathatja az automatikus élességállítást, miközben az automatikus élességállítás (AF) aktív (AF rögzítés / AF megállítási funkció).

- Egyes fényképezőgépekkel az AFL gomb nem működik.
- Egyes fényképezőgép vázakon lehetőség van az AFL gomb funkciójának beállítására. Erről bővebben a fényképezőgép használati útmutatójában olvashat.

## AF funkció beállítása

### (FUJIFILM X mount)

Az AF funkció beállítás kapcsoló segítségével az AF funkció gomb viselkedése az alábbiak szerint módosítható:

**AF-L:** a gomb megnyomásával az automatikus élességállítás funkció kiiktatható, miközben az automatikus élességállítás (AF) aktív

**AF:** az automatikus fókusz a gomb megnyomásával működtethető (AF-ON)

## Fókuszhatároló kapcsoló

Ez az objektív olyan fókuszhatároló kapcsolóval rendelkezik, aminek segítségével korlátozható az AF működési tartománya. Az alábbi három állás közül lehet választani:

- FULL (1,12-1,6 m-től végtelenig)
- 6 m - ∞ (6 m-től végtelenig)
- 1,12-1,6 m - 6 m (1,12-1,6 m-től 6 m-ig)

## Zoomolás

Forgassa a gumírozott zoomgyűrűt a kívánt állásba.

- Amikor a napellenző az objektívre van téve, akkor a zoom állása a napellenzőt megfogva húzással és tolással is állítható.

## Zoomrögzítő kapcsoló

Ez a zoom objektív egy rögzítő kapcsolóval is rendelkezik, ami megakadályozza a tubus kicsúszását, amikor a fényképezőgép lefelé lóg. A rögzítéshez forgassa a zoomgyűrűt a 100 mm állásba, majd tolja a kapcsolót „**LOCK**” (rögzítés) pozícióba.

## Védőburkolat

Ehhez az objektívhez jár egy védőgyűrű, amit az állványmenetet tartalmazó rögzítőgyűrű helyére lehet feltenni, hogy védje a rögzítési pontot, illetve javítsa az objektív fogását.

- A burkolat levételéhez húzza azt egyenesen hátra.
- Ne tartsa az objektívet a feltett védőburkolatnál fogva, mert az könnyen lecsúszhat, és az objektív leesését eredményezheti.

## Állványmenet

Ez az objektív kompatibilis az állványmenetet biztosító, opcionálisan megvásárolható TS-111 jelzésű rögzítőgyűrűvel.

## OS (optikai képstabilizátor) funkció

Ez az objektív olyan optikai képstabilizátorral rendelkezik, ami hatékonyan kompenzálja a fényképezőgép remegéséből eredő elmosódásokat. Állítsa az OS kapcsolót Mode 1 állásba. Nyomja le félig az exponáló gombot, ellenőrizze, hogy a keresőben látható kép stabilizált-e, majd készítse el a képet. (Az exponáló gomb félig történő lenyomása után a kép stabilizálása nagyjából 1 mp-et vesz igénybe.) Svenkeléshez használja a Mode 2 állást.

Ne használja az optikai képstabilizátort a következő helyzetekben:

- Ha az objektív állványra van felhelyezve
- Ha hosszú expozíciós időt használ (bulb)

## Napellenző

A napellenző segít megakadályozni a képmezőn kívülről érkező éles fények által okozott becsillanást és a szellemképképződést. Tegye fel a napellenzőt és forgassa el ütközésig az óramutató járásával azonos irányba. A napellenző eltávolításához az azon lévő gomb benyomva tartása mellett forgassa el azt ütközésig az óramutató járásával ellentétes irányba.

- Használaton kívül a napellenző fordítva is feltehető.

## A telekonverterekről (L-Mount)

Ez az objektív együtt használható az 1,4x-es (140-560mm F7-9) vagy a 2x-es (200-800mm F10-12.6) nagyítást adó SIGMA TELE CONVERTER TC-1411 vagy SIGMA TELE CONVERTER TC-2011 telekonverterekkel.

## Gondozás és tárolás

- Kerülje az objektív rázkódását, és ne tegye ki azt extrém alacsony vagy magas hőhatásnak illetve páratartalomnak.
- Hosszabb tároláshoz válasszon hűvös, száraz, lehetőleg jól szellőző helyet. Az objektív lencsebevonatának megóvása érdekében tartsa távol molyirtó szerektől és naftalintól.
- Ne használjon hígítót, benzint vagy más szerves tisztítószerket a lencséken lévő szennyeződések vagy ujji lenyomatok eltávolításához. A tisztításhoz használjon puha, enyhén nedves tisztító kendőt, vagy lencsetisztító kendőt.
- Ez az objektív por és fröccsenő víz ellen védő felépítéssel rendelkezik. Bár ez a felépítés lehetővé teszi, hogy az objektívet szemerkélő esőben használja, ez nem jelenti azt, hogy az objektív vízálló. Ügyeljen arra, hogy nagy mennyiségű víz ne ömöljön az objektívre, különösen ha vízparton használja azt. A nedvesség hatására megrongálódott objektív belső elemeinek és elektronikájának javítása legtöbbször nem gazdaságos.
- A hirtelen hőmérséklet-változások páralecsapódást vagy párasodást okozhatnak az objektíven. Ha hidegről meleg helyre megy, akkor tartsa az objektívet a táskájában addig, amíg annak hőmérséklete el nem éri a szoba levegőjének hőmérsékletét.

## Használt elektromos és elektronikus készülékek ártalmatlanítása



Ez a szimbólum azt jelzi, hogy ez a termék nem kezelhető háztartási hulladékként. Ehelyett külön kell összegyűjteni az elektromos és elektronikus berendezések újrahasznosítására. Ha új terméket vásárolt, akkor ezt a régi terméket átadhatja a kereskedőnek, vagy eljuttathatja az elektromos és elektronikus berendezések gyűjtőrendszerébe is. A termék helyes megsemmisítésével segít megakadályozni a környezetre és az emberi egészségre gyakorolt esetleges negatív következményeket, amelyek egyébként a termék vagy a termék összetevőinek nem megfelelő kezeléséből adódhatnak. A hulladéknak számító termék szabálytalan kezelése szankciókat vonhat maga után. A termék ártalmatlanításával kapcsolatos további információkért kérjük, forduljon a helyi háztartási hulladékkezelő szolgáltatóhoz vagy a boltba, ahol a terméket megvásárolta.